

Методические рекомендации от производителя по применению Проксайдер МАХ1 на пищевых производствах и предприятиях общественного питания

В соответствии с п. 128 СанПиН 3.3686-21 на пищевых производствах и предприятиях общественного питания не допускается наличие насекомых.

Мероприятие 1. Оценка объекта

Во избежание создания условий, способствующих активности вредителей, должны применяться процедуры инспектирования (п. 12.1 ГОСТ Р 54762-2011/ISO/TS 22002-1:2009).

1) Необходимо выявить заселенные помещения, степень их заселения, места обитания и скопления насекомых. Особое внимание следует уделить следующим местам:

- где имеются: остатки просыпи и санитарного брака продукции, зоны тепловой обработки продукции (плиты, печи и другое оборудование, в том числе где имеются жировые отложения), влажные зоны.

- где имеются технические пустоты: кабель каналы, подрозетники, жгуты электропроводки, электрические и распределительные щиты, моторные отсеки, в т.ч. холодильных установок, плинтуса, наличники дверей, межстенные пустоты, ниши радиаторов отоплений и т.д., подпотолочные пространства (натяжные, реечные потолки, армстронг и т.д.), щели в местах крепления мебельных щитов, мебельные петли;

- труднодоступные и редко санитарно обрабатываемые пространства: за оборудованием, мебелью, щели, межстенные панели и т.д.

- возможные места миграции (вентиляция, смежные помещения, сантехнические люки, бытовые помещения, зоны приемки сырья и отгрузки готовой продукции, места входа коммуникаций, в т.ч. щели между этажами и т.д.).

▲ *Более эффективны обследования, проводимые в вечернее время: опрос лиц, находящихся в помещениях, а также применение различных приспособлений: фонарик, зонд-эндоскоп, клеевые ловушки.*

2) Необходимо определить: площадь обработки, количество необходимого средства, способ его нанесения в зависимости от вида здания (помещения) и степени заселенности насекомыми.

▲ *Методы нанесения должны быть удобны и эффективны для данного вида объекта (дустер ранцевый, электрический дустер, промышленное оборудование). Наилучшие результаты при пневматическом «задувании» препарата в места дневок и гнездования насекомых.*

▲ *Расход препарата: не менее 5 г/м² при умеренной заселенности, несложном техническом и санитарном состоянии объекта.*

▲ *Для пищевых производств рекомендуется использовать Проксайдер В10 для исключения химических рисков в рамках Плана ХАССП.*

Мероприятие 2. Подготовка объекта

1) Провести очистку и санитарную обработку всех производственных зон включая бытовые помещения.

2) Осушить все разливы влаги, особое внимание уделить влажным точкам (раковины, мойки, трапы/дренажные системы и др.), убрать организованные сборники влаги (сбор конденсата с холодильника, кондиционера и т.д.)

3) Убрать из зоны обработки: пищу, воду, продукцию (сырье, полуфабрикаты и готовую продукцию), упаковочные материалы, которые имеют контакт с пищевыми продуктами.

4) Организовать доступ: ко всем обрабатываемым помещениям и цехам, складским зонам, ремонтно-техническим помещениям, оборудованию (печам, расстоечным шкафам, жаровням, пастеризаторам и иному оборудованию, участвующему в процессе производства), электрическим щиткам, моторным отсекам в т.ч. холодильных установок и т.д.

5) Вскрыть места с техническими пустотами (кабель каналы, подрозетники, плинтуса, навесные потолки, облицовочные щиты и т.д.)

6) Открыть сантехнические, вентиляционные люки и вытяжные зонты, при необходимости – снять вентиляционные сетки.

▲ *Через вентиляционную систему средство может попасть в другие помещения. Если это не требуется – следует отключить вентиляцию.*

7) Отключить систему пожарной безопасности или предупредить о том, что сработает пожарная сигнализация, так как будет запыление.

Мероприятие 3. Подготовка дезинфектора

Следует использовать СИЗ: противопылевые маски или универсальные респираторы типа «Лепесток-2000», «Уралец», «У2К», защитные очки.

Уточнить и соблюдать условия личной гигиены утвержденные на данном предприятии (правила прохода в зоны различной степени риска, мойку и дезобработку рук, форму одежды, правила поведения).

Места гнездования тараканов

Места скопления влаги и конденсата:
раковины, трубы, санузлы



Дефекты конструкций зданий, металлические и иные облицовочные щиты, неиспользуемое оборудование и инвентарь



Места сбора конденсата



Мероприятие 4. Обработка помещения

Необходимо распылить средство в выявленные места обитания и скопления насекомых и места, указанные в п.1.

▲ **Обязательно средство должно быть «задуто» в места гнездования и дневки насекомых, где не проводится ежедневная уборка.**

Внимание! Нанесение препарата ТОЛЬКО на открытые поверхности, не приведет к максимальному эффекту.

▲ Проксайдер является диэлектриком, поэтому его можно использовать для обработки электрических и распределительных щитов, моторных отсеков оборудования. Следует предварительно обесточить оборудование.

▲ Препарат нужно наносить по периметру помещения в три контура:

1. по плинтусу;
2. стены - пространство за оборудованием, мебелью и т.д;
3. потолок (если подвесной- над ним);

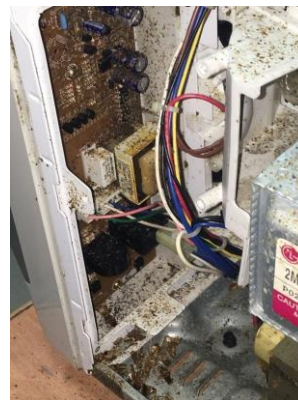
▲ Особое внимание уделить щелям межстенных панелей, отверстиям в стенах, местам ввода коммуникаций и сбора мусора, так как через них часто осуществляется миграция насекомых.

▲ Обработка раздевалок высокой и низкой зоны риска и столовых обязательна!

▲ **Внимание! Обработка осуществляется только на сухие поверхности. Если вначале проводилась обработка жидкими химическими средствами – необходимо дождаться их полного высыхания.**

Места гнездования тараканов

Различные приборы и оборудование, отсеки аппаратуры



Экипировка дезинсектора



Мероприятие 5. Осаждение средства

Рекомендуется осуществлять проветривание помещения после окончания обработки.

Без проветривания помещения осаждение средства происходит примерно в течение 30-60 минут.

Мероприятие 6. Уборка помещения

Для предотвращения перекрестного загрязнения (контоминации) необходимо провести уборку средства с пола, а так же со всех поверхностей, где может быть контакт с продукцией, упаковочными материалами и кожным покровом человека, но максимально следует оставить в местах обитания и скопления насекомых.

Проводят санитарную уборку оборудования, у которого есть контакт с пищевой продукцией.

▲ Уборка осуществляется обычной водой, применение химических средств необязательно.

Для оценки эффективности можно использовать клеевые ловушки



Мероприятие 7. Оценка эффективности

Основная популяция тараканов (примерно 90%) гибнет в течении 2-6 суток (в зависимости от заселённости объекта).

Вновь занесенные насекомые погибают или покидают обработанный объект (в течении 2-6 суток). Препарат действует бессрочно.

Препарат не обладает овицидным действием. Но при появлении личинки и попадании её на обработанную территорию - гибель насекомого наступает через 1-2 дня.

Для оценки эффективности можно использовать клеевые ловушки. Мониторинг (установка новых ловушек) осуществляется по следующей схеме:

- за 1 день до обработки;
- далее с интервалом 4, 7, 14 и 30 день после обработки.